

Муниципальное бюджетное учреждение дополнительного образования  
Детская школа искусств имени Елены Дмитриевны Поленовой  
(г.Хотьково)

Принято  
Педагогическим советом

Протокол №3  
от 28.03.2018 г.

Утверждено  
Директор МБУДОДШИ  
им.Е.Д.Поленовой (г.Хотьково)  
*Е.М.Вороная*  
Е.М.Вороная  
«30» марта 2018 г.



**ОТЧЕТ О РЕЗУЛЬТАТАХ САМООБСЛЕДОВАНИЯ**

**МБУДОДШИ им.Е.Д.ПОЛЕНОВОЙ**  
**(г.Хотьково)**  
**за 2017-2018 учебный год**  
**по состоянию на 01.04.2018 г.**

Сергиево-Посадский район  
г.Хотьково 2018

**Отчет о результатах самообследования МБУДОДШИ им.Е.Д.Поленовой (г.Хотьково)**

№п/п	Содержание	№ стр.
1	ВВЕДЕНИЕ	2
2	ОБЩИЕ ПОЛОЖЕНИЯ	3
3	ОРГАНИЗАЦИОННО-ПРАВОВОЕ ОБЕСПЕЧЕНИЕ ОБРАЗОВАТЕЛЬНОЙ ДЕЯТЕЛЬНОСТИ	5
4	СТРУКТУРА И СИСТЕМА УПРАВЛЕНИЯ УЧРЕЖДЕНИЯ	6
5	ОРГАНИЗАЦИЯ ОБРАЗОВАТЕЛЬНОГО ПРОЦЕССА	8
6	МЕТОДИЧЕСКАЯ РАБОТА	12
7	ТВОРЧЕСКАЯ И КУЛЬТУРНО-ПРОСВЕТИТЕЛЬСКАЯ ДЕЯТЕЛЬНОСТЬ	13
8	ВОСПИТАТЕЛЬНАЯ ДЕЯТЕЛЬНОСТЬ	16
9	КАДРОВОЕ ОБЕСПЕЧЕНИЕ ОБРАЗОВАТЕЛЬНОГО ПРОЦЕССА	18
10	МАТЕРИАЛЬНО-ТЕХНИЧЕСКОЕ ОБЕСПЕЧЕНИЕ	24
11	ВЫВОДЫ	29
12	ЗАКЛЮЧЕНИЕ	31

## ***ВВЕДЕНИЕ***

Самообследование муниципального бюджетного учреждения дополнительного образования Детская школа искусств имени Елены Дмитриевны Поленовой (г.Хотьково) (далее –Организация, Учреждение) проводилось в соответствии с Федеральным Законом от 29.12.2012 №273-ФЗ "Об образовании в Российской Федерации", приказом Министерства образования и науки Российской Федерации от 14 июня 2013 г. №462 "Об утверждении Порядка проведения самообследования образовательной организацией", приказом Министерства образования и науки Российской Федерации от 10 декабря 2013 г. №1324 "Об утверждении показателей деятельности образовательной организации, подлежащей самообследованию", приказом директора № 17 от 02.03.2018 и внутренними локальными актами МБУДОДШИ им.Е.Д.Поленовой (г.Хотьково).

Отчет составлен по материалам самообследования деятельности МБУДОДШИ им.Е.Д.Поленовой (г.Хотьково) по состоянию на 1 апреля 2018 года.

### **Цель настоящего отчета о результатах самообследования:**

\*представить общественности анализ деятельности МБУДОДШИ им.Е.Д.Поленовой (г.Хотьково):

\*обеспечить доступность и открытость информации о деятельности организации, провести диагностику и корректировку деятельности МБУДОДШИ им.Е.Д.Поленовой (г.Хотьково) по основным направлениям.

Для проведения процедуры самообследования была создана комиссия в составе:

Председатель комиссии: Вороная Е.М.-директор МБУДОДШИ им.Е.Д.Поленовой (г.Хотьково).

Члены комиссии: Кузнецова Г.А.-заместитель директора;

Неводчиков В.В.-заместитель директора по безопасности;

Бузина О.В.-заместитель директора по АХЧ;

Борисова Т.Н.-заведующий отделом;

Попова С.В.-главный бухгалтер.

Комиссия провела самообследование и оценила качество ведения образовательной деятельности, произвела оценку системы управления организацией, содержания и качества подготовки обучающихся, качества организации учебного процесса, качества кадрового потенциала, учебно-методического обеспечения, материально-технической базы, а также анализ показателей деятельности организации, подлежащей самообследованию, установленных приказом Минобрнауки России от 10.12.2013 №1324 и статьей 29 «Информационная открытость образовательной организации».

Данный отчет является итоговым документом завершающегося самообследования, результаты которого были обсуждены и утверждены на заседании Педагогического совета №3 от 03.04.2018 г. МБУДОДШИ им.Е.Д.Поленовой (г.Хотьково).

При самообследовании анализировались:

- организационно-правовое обеспечение образовательной деятельности;
- структура и система управления;

- образовательная деятельность (соответствие содержания учебных планов и дополнительных общеразвивающих образовательных программ современным требованиям, качество организации учебного процесса, реализация педагогами дополнительного образования утвержденных образовательных программ и календарно-тематических планов, режим работы учреждения);
- воспитательная деятельность МБУДОДШИ им.Е.Д.Поленовой (г.Хотьково);
- методическая работа МБУДОДШИ им.Е.Д.Поленовой (г.Хотьково) (активность, качество и разнообразие форм методической работы, осуществление мероприятий, способствующих профессиональному росту педагогического состава);
- творческая деятельность педагогов дополнительного образования и обучающихся МБУДОДШИ им.Е.Д.Поленовой (г.Хотьково), результативность участия в различных видах творческих состязаний – фестивалях, конкурсах, выставках и др.;
- эффективность и разнообразие форм концертной и культурно-просветительской деятельности педагогов дополнительного образования и обучающихся, осуществляемых в учреждении, результаты работы творческих коллективов МБУДОДШИ им.Е.Д.Поленовой (г.Хотьково);
- кадровое обеспечение образовательного процесса по заявленным образовательным программам (качественный состав педагогических кадров);
- материально-техническая база МБУДОДШИ им.Е.Д.Поленовой (г.Хотьково) (обеспеченность образовательного процесса необходимым оборудованием).

Отчет подготовлен МБУДОДШИ им.Е.Д.Поленовой (г.Хотьково) с целью обеспечения информационной открытости для широкой общественности в вопросах образовательной деятельности и структуры управления Учреждения

## ***1. ОБЩИЕ ПОЛОЖЕНИЯ***

**На основании Постановления Главы Сергиево-Посадского муниципального района от 03.07.2017 № 1166-ПГ муниципальное бюджетное образовательное учреждение дополнительного образования Дом детства и юношества «Кристалл» (г.Хотьково) переименовано в муниципальное бюджетное учреждение дополнительного образования Детская школа искусств имени Елены Дмитриевны Поленовой (г.Хотьково).**

Муниципальное бюджетное учреждение дополнительного образования ДШИ им. Е.Д.Поленовой (г.Хотьково) является многопрофильным образовательным учреждением дополнительного образования детей и взрослых в области дополнительного образования. Учреждение реализует следующие направленности: художественную, физкультурно-спортивную, социально-педагогическую, техническую.

Юридический и фактический адрес МБУДОДШИ им.Е.Д.Поленовой (г.Хотьково): 141370, Московская область, Сергиево-Посадский район, г.Хотьково, ул. 2-я Рабочая, д.27а.

Адрес дополнительного помещения: 141370, Московская область, Сергиево-Посадский район, г.Хотьково, ул.2-я Рабочая, д.27

Телефоны 8(496)543-59-09, 8(496)543-59-48.

Электронная почта: [a35948@yandex.ru](mailto:a35948@yandex.ru)

Официальный сайт: <http://dsi-polenova.ru>

Директор -Вороная Елена Михайловна.

Учредителем МБУДОДШИ им.Е.Д.Поленовой (г.Хотьково) является Муниципальное образование «Сергиево - Посадский муниципальный район Московской области». Функции и полномочия Учредителя, а также права собственника имущества осуществляет Администрация Сергиево-Посадского муниципального района Московской области (далее – Учредитель).

Лицензия на осуществление образовательной деятельности от 09.11.2017 г. № 77251 серия бланка 50Л01 № 0009131.

Приложение № 1 от 09.11.2017 г. к лицензии на осуществление образовательной деятельности от 09.11.2017 г. № 77251 серия бланка 50П01 №0009056.

Свидетельство о внесении записи в Единый государственный реестр юридических лиц (ЕГРЮЛ) серия 50 №006583836 от 27.03.1998 г., основной государственный регистрационный номер (ОГРН) 1035008357174.

Свидетельство о постановке на учет Российской организации в налоговом органе по месту ее нахождения от 01.07.2002 г. серия 50 №011498329, ИНН 5042070009, КПП 504201001.

Листа записи Единого государственного реестра юридических лиц от 01.09.2017 г. за государственным регистрационным номером 2175007414206

Санитарно-эпидемиологическое заключение № 50.14.05.000.М.000116.08.17 от 17.08.2017 г., номер бланка 2807278 по адресу: Московская область, Сергиево-Посадский район, г.Хотьково, ул.2-я Рабочая, д.27

Санитарно-эпидемиологическое заключение № 50.14.05.000.М.000140.09.17 от 21.09.2017 г., номер бланка 2807972 по адресу: Московская область, Сергиево-Посадский район, г.Хотьково, ул.2-я Рабочая, д.27а

Заключение о соответствии (несоответствии) объекта защиты требованиям пожарной безопасности от 09.08.2017 №5-2-10-32-17, номер бланка 0029 №0433 по адресу: Московская область, Сергиево-Посадский район, г.Хотьково, ул.2-я Рабочая, д.27

Заключение о соответствии (несоответствии) объекта защиты требованиям пожарной безопасности от 09.08.2017 №6-2-10-32-17, номер бланка 0029 №0434 по адресу: Московская область, Сергиево-Посадский район, г.Хотьково, ул.2-я Рабочая, д.27а

#### **Основные задачи Учреждения:**

- обучение обучающихся в интересах личности, общества и государства посредством реализации дополнительных общеразвивающих программ;
- воспитание обучающихся через организацию внеурочной деятельности на основе развивающего взаимодействия, психолого-педагогическое сопровождение процессов самопознания, самоопределения и самореализации личности;
- адаптация детей к жизни в обществе;
- формирование общей культуры детей;
- организация содержательного досуга детей;
- удовлетворение потребностей детей в художественно-эстетическом и интеллектуальном развитии.

МБУДОДШИ им.Е.Д.Поленовой (г.Хотьково) осуществляет следующие основные виды деятельности в соответствии с лицензией:

**образовательная деятельность:**

- реализация дополнительных общеразвивающих программ дополнительного образования детей.

**творческая деятельность:**

- проведение творческих мероприятий (конкурсов, фестивалей, мастер-классов, концертов, творческих вечеров, выставок);
- организация творческой деятельности совместно с другими образовательными учреждениями.

**методическая деятельность:**

- совершенствование образовательного процесса (в том числе - образовательных программ, форм и методов обучения) с учетом развития творческой индивидуальности обучающегося, а также мастерства и повышения квалификационной категории педагогических работников;
- методическое сотрудничество и практическая помощь в области дополнительного образования с образовательными учреждениями;
- проведение и участие в проведении научно-методических семинаров, совещаний, конференций.

**концертная и культурно – просветительская деятельность:**

- организация и участие в мероприятиях концертной и культурно – просветительской направленности различного уровня.

## ***II. ОРГАНИЗАЦИОННО-ПРАВОВОЕ ОБЕСПЕЧЕНИЕ ОБРАЗОВАТЕЛЬНОЙ ДЕЯТЕЛЬНОСТИ***

Основным нормативно-правовым документом МБУДОДШИ им. Е.Д.Поленовой (г.Хотьково) является Устав, в соответствии с которым Учреждение осуществляет в порядке, установленном законодательством Российской Федерации, образовательную деятельность в области дополнительного образования. Локальными нормативными актами МБУДОДШИ им. Е.Д.Поленовой (г.Хотьково) также являются:

- распоряжения Учредителя;
- решения Педагогического совета;
- приказы директора;
- внутренние локальные акты;
- трудовые договора;
- договора о сотрудничестве с другими организациями;
- должностные инструкции работников МБУДОДШИ им. Е.Д.Поленовой (г.Хотьково) и др.

Важными нормативными документами являются Коллективный договор на 2016-2018 годы зарегистрированный в Министерстве социального развития Московской области от 18.12.2015 года № 346/2015, Правила внутреннего распорядка обучающихся, Правила внутреннего трудового распорядка работников МБУДОДШИ им. Е.Д.Поленовой (г.Хотьково), учитывающие специфику функционирования учреждения.

Взаимоотношения между участниками образовательного процесса регламентируются Уставом и договорами с родителями (музыкальный отдел и платные образовательные услуги) (законными представителями) обучающихся, определяющими уровень получаемого образования, сроки обучения и другие условия и другими локальными актами.

### ***III. СТРУКТУРА И СИСТЕМА УПРАВЛЕНИЯ***

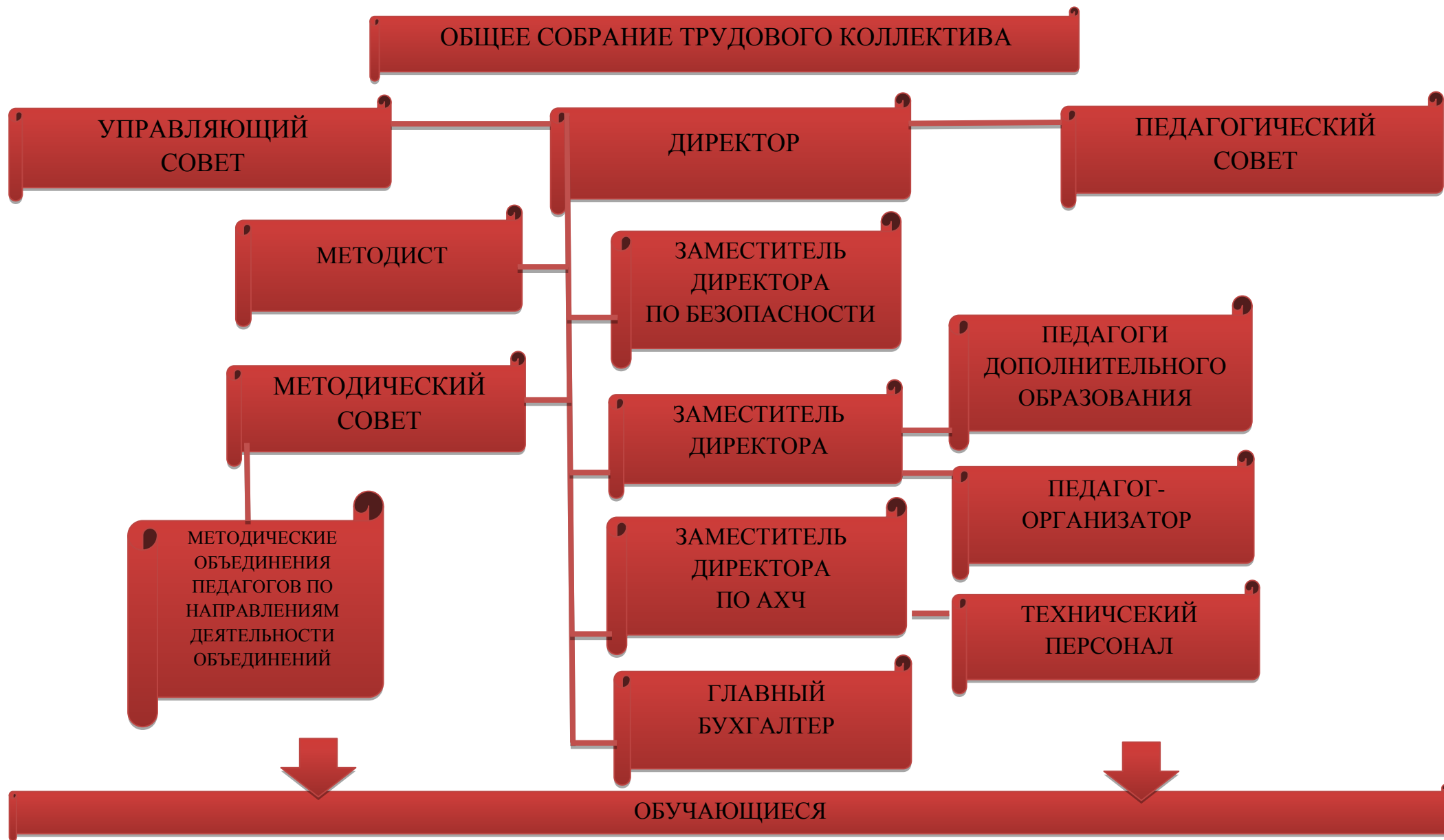
Управление осуществляется в соответствии с нормативными правовыми актами, действующими в РФ, Уставом и локальными актами МБУДОДШИ им. Е.Д.Поленовой (г.Хотьково).

Органом управления учреждения от имени Учредителя является Управление образования администрации Сергиево-Посадского муниципального района. Компетенция Учредителя, руководителя (директора) и иных органов управления определены Уставом МБУДОДШИ им.Е.Д.Поленовой (г.Хотьково).

Формами самоуправления учреждения являются:

- Общее собрание работников;
- Управляющий совет учреждения;
- Педагогический совета.

**СТРУКТУРА И СИСТЕМА УПРАВЛЕНИЯ МБУДОДШИ им. Е.Д. ПОЛЕНОВОЙ (Г. ХОТЬКОВО)**





В МБУДОДШИ им.Е.Д.Поленовой (г.Хотьково) функционируют следующие отделы: музыкальный, художественный, социально-педагогический, которые объединяют творческие объединения одной направленности по одной образовательной области, которые осуществляют проведение учебно-воспитательной, методической, концертной и культурно-просветительской работы по одному или нескольким родственным учебным предметам, творческим объединениям и воспитательному направлению.

Административные обязанности распределены согласно Уставу и штатному расписанию Учреждения. Функциональные обязанности определены согласно должностям.

МБУДОДШИ им.Е.Д.Поленовой (г.Хотьково) работает по согласованному и утвержденному плану работы на учебный год. Все мероприятия (педагогические советы, заседания отделений, совещания) проводятся в соответствии с утвержденным в Учреждении годовым Планом работы. Еженедельно проводится планерка у директора, в которой принимают участие заместитель директора, заместитель директора по безопасности, заместитель по АХЧ, заведующий отделом, педагог -организатор.

В учреждении разработаны внутренние локальные акты:

- регламентирующие управление образовательным учреждением на принципах единоначалия и самоуправления;
- регламентирующие информационное и документальное обеспечение управления образовательным учреждением для выработки единых требований к участникам образовательного процесса в осуществлении диагностики внутреннего контроля;
- отслеживающие эффективность работы педагогических работников и создающие условия (нормативные, информационные, стимулирующие) для осуществления профессионально-педагогической деятельности;
- регламентирующие стабильное функционирование образовательного учреждения по вопросам укрепления материально-технической базы, ведению делопроизводства.

Имеющаяся система взаимодействия обеспечивает жизнедеятельность всех структурных подразделений учреждения и позволяет успешно вести образовательную деятельность в области дополнительного образования.

#### ***IV.ОРГАНИЗАЦИЯ ОБРАЗОВАТЕЛЬНОГО ПРОЦЕССА***

Образовательный процесс в МБУДОДШИ им.Е.Д.Поленовой (г.Хотьково) регламентируется и осуществляется в соответствии с утвержденным учебным планом.

Учебный план является основным документом, отвечающим всем требованиям для выполнения дополнительных общеразвивающих программ, адаптированных к организации педагогического процесса. В учебном плане определяется максимальный объем учебной нагрузки, распределяется учебное время.

Коррекция учебного плана происходит за счет введения дополнительных предметов или замены на более востребованные.

Такая необходимость вызвана следующими факторами:

- повышением уровня качества образования; приоритетными направлениями в образовательной политике;
- удовлетворением образовательных потребностей обучающихся и их родителей;
- повышением качества знаний, умений и навыков обучающихся в различных областях дополнительного образования;
- созданием каждому обучающемуся условий для самоопределения, саморазвития и самореализации в различных областях художественного творчества, изменением количества учебных часов в неделю.

Образовательная деятельность осуществляется в процессе учебной работы и внеурочных мероприятий. Для ведения образовательного процесса установлены следующие формы проведения занятий:

- индивидуальные и групповые занятия с педагогом дополнительного образования;
- контрольные мероприятия, предусмотренные учебными планами и программами (контрольные уроки, зачеты, просмотры, экзамены, академические концерты);
- культурно-просветительские мероприятия (лекции, беседы, концерты, фестивали и т.д.);
- внеурочные классные мероприятия (посещение с педагогами дополнительного образования концертных и выставочных залов, музеев и т.д., классные собрания, концерты, творческие встречи и т.д.).

В МБУДОДШИ им.Е.Д.Поленовой (г.Хотьково) большое внимание уделяется организации и совершенствованию учебного процесса. Разработаны нормативные документы, регламентирующие организацию учебного процесса.

Учебный план 2017-2018 учебного года всех образовательных программ имеет последовательную структуру (где указаны наименование образовательной программы, срок обучения по образовательной программе, количество часов в неделю, уровень программы).

№ п/п	Направленность	Наименование программы	Уровень программы	Кол-во групп		Кол-во детей в группах	Кол-во часов		Дополнительные часы (индивидуальные, концертмейстерские)	Всего часов	Всего групп по программе
				Всего	В том числе		Всего	В том числе			

1	ХУДОЖЕСТВЕННАЯ	Изостудия «Радуга»	стартовый	1	1	0	10	4	4	0	0	20	4
			базовый	3	1	2 (2, 3 год)	30	16	4	12	0		
2		Арт-студия «Пикассо»	стартовый	1	1	0	10	4	4	0	0	4	1
3		Бисероплетение	стартовый	3	3	0	40	6	6	0	0	12	4
			базовый	1	0	1 (2 год)	12	6	0	6	0		
4		Студия дизайна	стартовый	4	4	0	60	8	8	0	0	20	6
			базовый	2	1	1 (2 год)	20	12	6	6	0		
5		Традиционная народная кукла	стартовый	3	3	0	45	6	6	0	0	6	3
6		Волшебная глина	стартовый	2	2	0	20	8	8	0	0	14	3
			базовый	1	0	1 (2 год)	10	6	6	0	0		
7		Волшебный лоскуток	базовый	1	0	1 (2 год)	8	6	6	0	0	6	1
8		Театр-студия «Гамаюн»	базовый	1	0	1 (2 год)	17	6	0	6	1-муз. опер.	7	1
9		Театральный коллектив «Берегиня»	базовый	2	2	0	28	8	8	0	1-муз. опер	9	2
10		Арт-проект «Феникс»	базовый	1	0	1 (2 год)	10	6	6	0	1-муз. опер.	7	1
11		Музыкальный театр «Фантазия»	стартовый	5	5	0	60	12	12	0	0	12	5
12		Игровое кино	стартовый	1	1	0	10	4	4	0	0	4	1
13		Хореографический ансамбль «Эдельвейс»	базовый	1	0	1	28	2	0	2	2-муз. опер.	4	1
14		Хореография	стартовый	1	1	0	24	4	4	0	0	16	4
			стартовый	1	1	0	12	2	2	0	0		
			базовый	2	0	2 (2,3 год)	28	8	0	8	2-конц.		
15		Вокальная студия «Колокольчик»	базовый	2	0	2(2,3 год)	26	8	0	8	6-конц. 2-хор-я	16	2
16		Сольное пение	базовый	0	0	0	0	7	0	7	4-конц.	11	0
17	Хоровое пение	стартовый	1	1	0	20	1	1	0	0	1	1	
18	Музыкальный инструмент (гитара, фортепиано)	стартовый	0	0	0	14	28	28	0	0	102	0	
		базовый	0	0	0	37	74	0	74	0			
19	Инструментальный ансамбль (гитара)	базовый	4	0	4 (2год)	0	4	0	4	0	4	4	
20	Сольфеджио	стартовый	1	1	0	15	1	1	0	0	1	4	
		базовый	2	1	1 (1,2 год)	29	2	1	1	0	2		
		продвинутый	1	0	1 (1 год)	7	1	0	1	0	1		
21	Музыкальная литература	продвинутый	0	0	0	0	1	0	1	0	1	0	
22	Слушание музыки и музыкальная грамота	стартовый	2	2	0	27	2	2	0	0	2	2	

<b>Всего данных по художественной направленности</b>				<b>50</b>	<b>31</b>	<b>19</b>	<b>657</b>	<b>263</b>	<b>127</b>	<b>136</b>	<b>19</b>	<b>282</b>	<b>50</b>
23	СОЦИАЛЬНО-ПЕДАГОГИЧЕСКАЯ	Умелые руки	стартовый	2	2	0	20	8	8	0	0	18	4
			базовый	2	1	1 (2 год)	20	10	4	6	0		
24		Финансовая грамотность	стартовый	1	1	0	16	4	4	0	0	4	1
25		РИП творческое объединение «Наши дети»-дети –инвалиды, воспитывающиеся в семьях	стартовый (комплексная программа)	1	1	0	14	19	19	0	0	19	1
<b>Всего данных по социально-педагогической направленности</b>				<b>6</b>	<b>5</b>	<b>1</b>	<b>70</b>	<b>41</b>	<b>35</b>	<b>6</b>	<b>0</b>	<b>41</b>	<b>6</b>
26	ТЕХНИЧЕСКАЯ	Моделирование и конструирование	стартовый	3	3	0	45	6	6	0	0	6	3
<b>Всего данных по технической направленности</b>				<b>3</b>	<b>3</b>	<b>0</b>	<b>45</b>	<b>6</b>	<b>6</b>	<b>0</b>	<b>0</b>	<b>6</b>	<b>3</b>
27	ФИЗКУЛЬТУРНО-СПОРТИВНАЯ	Шахматная школа	стартовый	3	3	0	40	12	12	0	0	26	6
			базовый	2	1	1 (1,2год)	20	12	6	6	0		
28				продвинутый	1		1	6	2	1	0	0	
29		Клуб спортивного бального танца	базовый	1	0	1 (2год)	14	4	0	4	0	4	1
<b>Всего данных по физкультурно-спортивной направленности</b>				<b>7</b>	<b>4</b>	<b>3</b>	<b>80</b>	<b>30</b>	<b>20</b>	<b>10</b>	<b>0</b>	<b>30</b>	<b>7</b>
<b>Всего данных:</b>				<b>66</b>	<b>43</b>	<b>23</b>	<b>852</b>	<b>340</b>	<b>188</b>	<b>152</b>	<b>19</b>	<b>359</b>	<b>66</b>
<b>Вакансия</b>								<b>6</b>	<b>6</b>	<b>0</b>	<b>0</b>	<b>6</b>	
<b>Всего часов по учреждению:</b>								<b>346</b>	<b>194</b>	<b>152</b>	<b>19</b>	<b>365</b>	

Учреждение оказывает дополнительные образовательные услуги на платной основе. К платным образовательным услугам, предоставляемым Учреждением, относятся:

➤ Школа раннего эстетического развития «Ступени» (1,5-7 лет)

1	Комплексная общеобразовательная программа «Ступени»	Педагогический коллектив	5 лет	1.5-6 лет	<b>Цель:</b> обогащение чувственного, эмоционально-целостного эстетического опыта детей, развитие художественно-образного мышления, способностей к творчеству. Формирование значимых качеств личности ребенка: внимания, памяти, трудолюбия, самостоятельности, инициативы, умения фантазировать. <b>Актуальность:</b> Программа ориентирована на комплексное развитие личности
---	---	--------------------------	-------	-----------	--

					ребенка, его неповторимой индивидуальности. В программе систематизированы формы и методы семи видов деятельности ребенка - дошкольника.
2	Детская хореография	Иванова С.В.	1 год	4-6 лет	<b>Цель:</b> развивать творческую и здоровую личность посредством обучения танцевальному искусству с раннего возраста. <b>Актуальность программы</b> обусловлена тем, что в настоящее время, особое внимание уделяется культуре, искусству и приобщению детей к здоровому образу жизни, к общечеловеческим ценностям, укреплению психического и физического здоровья, получению общего эстетического, морального и физического развития.
3	Клуб спортивного бального танца «Легион»	Лазарев Е.В.	3 года	9-14 лет	<b>Цель:</b> Создание условий для гармоничного развития личности, социального, культурного и профессионального самоопределения. Программа ориентирована на выполнение ЮНИОРСКИХ разрядов. <b>Актуальность:</b> В настоящее время проявляется огромный интерес к спортивным бальным танцам. Занятия в клубе спортивного бального танца играет немаловажную роль в воспитании детей. Это связано с многогранностью бального танца, который сочетает в себе средства музыкального, пластического, физкультурно-спортивного, этического и художественно-эстетического развития и образования и ориентирована на профессиональное исполнение и участие в профессиональных юношеских турнирах.

Группы формируются на начало учебного года, занятия начинаются с сентября, дополнительный набор осуществляется в течение года при наличии свободных мест. Организация образовательного процесса осуществлялась на собственных площадях и на базах школ города. С директорами общеобразовательных организаций заключены договора.

## ***V. МЕТОДИЧЕСКАЯ РАБОТА***

Методическая работа направлена на всестороннее повышение профессионального мастерства каждого педагога дополнительного образования, на обобщение и развитие творческого потенциала коллективом в целом.

В связи с переименование учреждения в 2017 г. в учреждении осуществлялась корректировка и разработка новых локальных актов, совершенствование и написание учебных и образовательных программ (согласно Методические рекомендации по разработке дополнительных общеразвивающих программ в Московской области), проведение внеклассных воспитательных мероприятий с привлечением новейших информационных средств обучения: использование в работе педагогов Интернет-ресурсов, информационных технологий. Обобщение и распространение передового опыта педагогов дополнительного образования организовано в форме открытых уроков, мастер-классов. Методическая

работа педагогов дополнительного образования представлена на различных уровнях. Педагогический коллектив учреждения строит свою образовательную деятельность, учитывая социальный заказ, т.е. потребности детей и их родителей (законных представителей).

## ***VI. ТВОРЧЕСКАЯ И КУЛЬТУРНО-ПРОСВЕТИТЕЛЬСКАЯ ДЕЯТЕЛЬНОСТЬ***

Показателем реализации дополнительных общеразвивающих программ является участие в конкурсах, фестивалях, выставках различного уровня. Участие обучающихся в районных, областных, региональных, международных фестивалях и конкурсах дает возможность определить уровень освоения обучающимися образовательных программ, расширить кругозор по предметной направленности, пережить ситуацию успеха, воспитать такие качества, как воля к победе, чувство коллективизма, желание совершенствования исполнительского мастерства, уверенности в себе.

### **Показатели деятельности учреждения**

№ п/п	Показатели	Единица измерения (чел.) на 31.03.2018
1	Образовательная деятельность	
1.1	Общая численность обучающихся (физ. лиц), в том числе:	678
1.1.1	Детей дошкольного возраста до 7 лет	85
1.1.2	Детей младшего школьного возраста	324
1.1.3	Детей среднего школьного возраста	270
1.1.4	Детей старшего школьного возраста	8
1.2	Численность обучающихся, обучающихся по образовательным программам по договорам об оказании платных образовательных услуг	96
1.4	Численность /удельный вес численности обучающихся с применением дистанционных образовательных технологий, электронного обучения, в общей численности обучающихся	0
1.5	Численность /удельный вес численности обучающихся по образовательным программам для детей с выдающимися способностями, в общей численности обучающихся	16
1.6	Численность /удельный вес численности обучающихся по образовательным программам, направленным на работу с особыми потребностями в образовании, в общей численности обучающихся	14
1.6.1	Обучающиеся с ограниченными возможностями здоровья	
1.6.2	Дети –сироты, дети, оставшиеся без попечения родителей	0
1.6.3	Дети -мигранты	5
1.6.4	Дети, попавшие в трудную жизненную ситуацию	0
1.7	Численность /удельный вес численности обучающихся, занимающихся учебно-исследовательской,	4

	проектной деятельностью, в общей численности обучающихся	
1.8	Численность /удельный вес численности обучающихся, принявших участие в массовых мероприятиях (конкурсы, соревнования, фестивали, конференции), в общей численности обучающихся, в том числе:	508
1.8.1	на муниципальном уровне	386
1.8.2	на региональном уровне	44
1.8.3	на межрегиональном уровне	0
1.8.4	на федеральном уровне	66
1.8.5	на международном уровне	12
1.9	Численность /удельный вес численности обучающихся-победителей и призеров массовых мероприятий (конкурсы, соревнования, фестивали, конференции), в общей численности обучающихся, в том числе:	186
1.9.1	на муниципальном уровне	53
1.9.2	на региональном уровне	36
1.9.3	на межрегиональном уровне	0
1.9.4	на федеральном уровне	30
1.9.5	на международном уровне	67
1.10	Численность /удельный вес численности обучающихся, участвующих в образовательных и социальных проектах, в общей численности обучающихся, в том числе:	38
1.10.1	на муниципальном уровне	24
1.10.2	на региональном уровне	14
1.10.3	на межрегиональном уровне	0
1.10.4	на федеральном уровне	0
1.10.5	на международном уровне	0
1.11	Количество массовых мероприятий, проведенных образовательной организацией, в том числе:	18
1.11.1	на муниципальном уровне	12
1.11.2	на региональном уровне	5
1.11.3	на межрегиональном уровне	1
1.11.4	на федеральном уровне	0
1.11.5	на международном уровне	0
1.12	Общая численность педагогических работников	20
1.13	Численность/удельный вес численности педагогических работников, имеющих высшее образование, в общей численности педагогических работников	16
1.14	Численность/удельный вес численности педагогических работников, имеющих высшее образование педагогической направленности (профиля), в общей численности педагогических работников	4
1.15	Численность/удельный вес численности педагогических работников, имеющих среднее профессиональное	4

	образование, в общей численности педагогических работников	
1.16	Численность/удельный вес численности педагогических работников, имеющих среднее профессиональное образование педагогической направленности (профиля), в общей численности педагогических работников	0
1.17	Численность/удельный вес численности педагогических работников, которым по результатам аттестации присвоена квалификационная категория, в общей численности педагогических работников	6
1.17.1	Высшая	4
1.17.2	Первая	11
1.18	Численность/удельный вес численности педагогических работников, в общей численности педагогических работников, педагогический стаж работы которых составляет:	
1.18.1	До 5 лет	4
1.18.2	Свыше 30 лет	1
1.19	Численность/удельный вес численности педагогических работников, в общей численности педагогических работников в возрасте до 30 лет	1
1.20	Численность/удельный вес численности педагогических работников, в общей численности педагогических работников в возрасте от 55 лет	6
1.21	Численность/удельный вес численности педагогических и административно-хозяйственных работников, прошедших за последние 5 лет повышение квалификации/профессиональную переподготовку по профилю педагогической деятельности или иной осуществляемой в образовательной организации деятельности, в общей численности педагогических и административно-хозяйственных работников	14
1.22	Численность/удельный вес специалистов педагогической поддержки одаренных детей или групп детей, требующих повышенного педагогического внимания	4
2	Инфраструктура	
2.1	Количество помещений для осуществления образовательной деятельности, в том числе:	
2.1.1	Учебный класс	11
2.1.2	Лаборатория	0
2.1.3	Мастерская	0
2.1.4	Танцевальный класс	2
2.1.5	Спортивный зал	0
2.1.6	Бассейн	0
2.2	Количество помещений для организации досуговой деятельности обучающихся, в том числе:	1
2.2.1	Концертный зал	1
2.3	Наличие в образовательной организации системы электронного документооборота	да
2.3.1	С обеспечением возможности работы на стационарных компьютерах или использования переносных компьютеров	да



2.3.2	Оснащенного средствами сканирования и распознавания текстов	да
-------	---	----

## ***VII. ВОСПИТАТЕЛЬНАЯ ДЕЯТЕЛЬНОСТЬ***

Реализация комплекса воспитательных мероприятий осуществляется с учетом действующего законодательства РФ, планов воспитательной работы Учреждения и внутренних локальных актов. Одним из направлений духовно-нравственного и патриотического воспитания обучающихся является знакомство с памятниками искусства и архитектуры, с историческими ценностями, культурным наследием нашей страны.

Информационное обеспечение организации и проведения внеучебной работы представлено наличием доступных для обучающихся источников информации: Информационных стендов и сайта Учреждения. В стенах Учреждения регулярно проходят выставки художественных и декоративно - прикладных работ обучающихся, показ спектаклей, концерты, тематические праздники совместно с родителями.

Воспитательная работа охватывает весь педагогический процесс и внеурочную деятельность. Большое внимание уделяется решению следующих задач:

- формированию личностных качеств: высокой нравственности, милосердия, порядочности;
- усилению внимания к патриотическому и гражданскому воспитанию через пробуждение интереса к истокам русской истории, культуры и народного творчества;
- воспитанию чувства патриотизма с помощью достижений русского искусства;
- развитию художественного вкуса и культуры обучающихся на примерах духовных традиций русского народа;
- приобщению к художественному творчеству, выявление одарённых детей;
- формированию здорового образа жизни через сотрудничество с родителями;
- приобщению к воспитательной работе семьи, включению семьи в единое воспитательное пространство;
- создание инклюзивной среды.

Воспитательная работа строится на системе мастер-классов специалистов, тематических вечеров, концертной, конкурсной, исследовательской деятельности и т.д. Эстетическое воспитание и воспитание чувства коллективизма осуществляется через работу в творческих коллективах: художественного и декоративно-прикладного творчества, театральных, шахматного искусства, вокально-хоровых, хореографических и через организацию совместного творчества, инклюзию.

Активно используется социальное партнёрство с другими учреждениями через творческое сотрудничество, традиционные общешкольные мероприятия.

В МБУДОДШИ им.Е.Д.Поленовой (г.Хотьково) проводятся следующие виды учебных занятий и мероприятий по внеклассной работе:

- индивидуальные и групповые занятия обучающихся с педагогами дополнительного образования (занятия);

- просветительские концерты, лекции, выступления, организуемые учреждением для населения (на базе учреждения, в КЦ «Елизавета Мамонтова» г.Хотьково),
- внеурочные мероприятия для обучающихся, организуемые учреждением: посещение концертов, выставок, встречи обучающихся с представителями творческих организаций (художественный отдел музея –заповедника «Абрамцево»),
- проведение районных фестивалей, шахматных турниров.

В Учреждении широко используются как современные, так и традиционные формы организации воспитательной работы: конкурсы, фестивали, вечера, тематические родительские собрания, выставки, концерты в целях воспитания чувств патриотизма, здорового образа жизни.

### ТРАДИЦИИ В МБУДОДШИ им.Е.Д.Поленовой (г.Хотьково)

В воспитательной деятельности учреждения существуют мероприятия, которые, повторяясь из года в год, формируют традиции коллектива:

- 1 сентября –День знаний;
- мастер-классы среди обучающихся художественного и декоративно-прикладного творчества;
- тематические праздники для школы раннего –эстетического развития «Ступени»;
- выставка пленэрных работ обучающихся изостудии «Радуга»;
- районные шахматные турниры;
- защита дипломных работ обучающихся выпускников творческого объединения «Шахматная школа»;
- показ театрализованных постановок для обучающихся школ города;
- концерт, посвященный празднику тематическим праздникам;
- тематические новогодние вечера;
- отчетные концерты учреждения;
- отчетные концерты для родителей;
- тематические праздники для детей –инвалидов, воспитывающихся в семьях;
- благотворительная акция для детей инвалидов, воспитывающихся в семьях;
- проведение районных семинаров в рамках районного театрального фестиваля «Древо жизни»;
- проведение районного театрального фестиваля «Древо жизни».

В учреждении 2 год продолжается реализация Региональной инновационной площадки Московской области 2016 г. с проектом **Модель творческого объединения «Наши дети» по социальной адаптации детей -инвалидов, воспитывающихся в семьях.**

Срок реализации проекта: 3 года -2016-2018 г.г.

Большое внимание в Учреждении уделяется работе с родителями. В процессе многолетних поисков сложились эффективные формы работы педагогов дополнительного образования с семьей. Родители не только заказчики, но и участники образовательного процесса. Педагоги делают все возможное, чтобы удовлетворить запросы родителей, которые довольны тогда, когда сами ребята чувствуют себя активными участниками процесса воспитания и образования, вовлечены в совместную работу с педагогами, открыто и свободно общаются с ними (большая работа ведется с семьями, воспитывающих детей инвалидов), создана инклюзивная среда.

В тесном сотрудничестве с семьей мы видим залог успеха воспитания и обучения ребенка в МБУДОДШИ им.Е.Д.Поленовой (г.Хотьково). Эмоциональная и доброжелательная атмосфера общения с семьями обучающихся способствует укреплению союза: родитель – ребенок – педагог, дает положительный заряд к продуктивному сотрудничеству.

### ***VIII. КАДРОВОЕ ОБЕСПЕЧЕНИЕ ОБРАЗОВАТЕЛЬНОГО ПРОЦЕССА.***

№	Фамилия, имя, отчество	Образование. Наименование ВУЗ, ССУЗ, специальность по диплому	Творческое объединение, предмет	Переподготовка и курсы повышения квалификации	Пед.стаж	Категория	Дата прохождения последней аттестации
1	Вороная Елена Михайловна	Брянский институт транспортного машиностроения	Директор	2015-2017-переподготовка Менеджмент в образовании (управление человеческим ресурсом в УДОД),	18	1	2020
			Педагог дополнительного образования (шитье)	2016-2017-переподготовка «Педагогическое образование: педагог дополнительного образования»		высшая 2017	
2	Баранова Елена Владимировна (совместитель)	Глазовский государственный педагогический университет им.В.Г.Короленко	педагог дополнительного образования (фортепиано)		19	высшая	2019
3	Борисова Татьяна Николаевна	Московский педагогический государственный университет	Заведующий отделом	2015 курсы «Технология проектной деятельности в организации дополнительного образования»-72 часа	9	1 2017	
			педагог дополнительного образования (вокал)			высшая 2018	
4	Вороной Владимир Сергеевич	Брянский институт транспортного машиностроения	педагог дополнительного образования шахматы	2015 курсы «Технология проектной деятельности в организации дополнительного образования»-72 часа 2016-2017-переподготовка «Педагогическое образование: педагог	28	высшая	2019

				дополнительного образования»			
5	Витебский Денис Владимирович (совместитель)	Павлодарский университет музыкального образования	педагог дополнительного образования (Гитара)	2013	13	1	2018
6	Галсанова Елена Юрьевна	Калининское музыкальное училище, 1974г., Уральская государственная консерватория им. М.П.Мусоргского (фортепиано)	Концертмейстер, педагог дополнительного образования (фортепиано)	2018 «Организация работы педагога дополнительного образования в современных условиях реализации ФГОС»	22	1	2021
7	Залива Ирина Владимировна	Абрамцевский художественно – промышленный колледж им.М.С.Васнецова	Педагог дополнительного образования (творческое объединение «Наши дети»-дети инвалиды,воспитывающиеся в семьях), изо	2016-2017-переподготовка «Педагогическое образование: педагог дополнительного образования»	0	б/к	2020
8	Иванова Светлана Владимировна	Костромское училище культуры, Луганский институт культуры	Педагог-организатор		25	б/к	
			Педагог дополнительного образования (хореография)	2016-2017-переподготовка «Педагогическое образование: педагог дополнительного образования»		1	2018
9	Кузнецова Галина Александра	Московский государственный заочный педагогический университет	Заместитель директора	2015 курсы «Технология проектной деятельности в организации дополнительного образования»-72 часа	16	1	2018
			Педагог дополнительного образования (традиционная народная кукла)			1	2020
10	Костерина Елена Васильевна	Московский государственный университет культуры	педагог дополнительного образования (гитара)		27	Высшая	2020
11	Лазарев Евгений Владимирович	Московская государственная академия приборостроения и информатики	педагог дополнительного образования (бальные танцы)	2016-2017-переподготовка «Педагогическое образование: педагог дополнительного образования»	11	1	2020
12	Малинина Анна Илдаровна	Московский государственный	Методист, педагог дополнительного	2016-2017-переподготовка «Педагогическое образование: педагог	5	б/к	2018

		гуманитарный университет им.М.А.Шолохова	образования (театр)	дополнительного образования»			
13	Мартынова Марина Викторовна (совместитель)	Московский государственный заочный педагогический университет	педагог дополнительного образования (Сольфеджио муз. литература)		15	1	2020
14	Мешалкин Александр Михайлович	Московский институт химического машиностроения 1981	педагог дополнительного образования (выпиливание лобзиком)	2016-2017-переподготовка «Педагогическое образование: педагог дополнительного образования»	31	1	2020
15	Олонцева Людмила Николаевна	Абрамцевское ордена «Знак Почета» художественно- промышленное училище	педагог дополнительного образования (бисер, дизайн)	2016-2017-переподготовка «Педагогическое образование: педагог дополнительного образования»	7	1	2019
16	Паршутина Марина Витальевна (совместитель)	Московский государственный университет культуры	педагог дополнительного образования (гитара)		28	Высшая	2020
17	Пушкарева Анастасия Александровна	Абрамцевский художественно – промышленный колледж им.М.С.Васнецова	педагог дополнительного образования (ИЗО, глина)	2016-2017-переподготовка «Педагогическое образование: педагог дополнительного образования»	3	1	Аттестова на февраль 2017
18	Ревенко Марина Сергеевна (совместитель)	Московский областной государственный институт физической культуры	педагог дополнительного образования (творческое объединение «Наши дети»-дети инвалиды, воспитывающиеся в семьях)		9	б/к	
19	Сбитнева Виктория Викторовна	Луганский институт культуры	педагог дополнительного образования (фортепиано)		26	б/к	2021
20	Шуруева Наталья Николаевна	Московский электромеханический техникум, 1975	педагог-организатор, педагог дополнительного образования (театр)	2016-2017-переподготовка «Педагогическое образование: педагог дополнительного образования»	16	1	2020
№	Почетные звания и награды		Количество		%		
1	Народная артистка Бурятии		1		6,2		

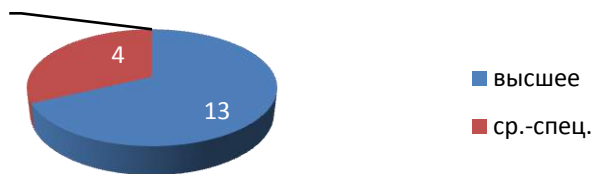
В Учреждении работают 28 человек: директор -1, заместитель директора-1, заместитель директора по безопасности-1, заместитель директора по АХЧ-1, заведующий отделом -1, методист-1, педагог-организатор- 1, концертмейстер-1, педагоги дополнительного образования-14 (8-основные сотрудники, 6-совместители), главный бухгалтер-1, технический персонал-5 (1 совместитель).

В течение учебного года произошли кадровые изменения: 4 педагога дополнительного образования уволены по собственному желанию, вновь приняты -2 педагога дополнительного образования.



Педагогические работники учреждения имеют профессиональное образование: высшее- 13 человек, средне-специальное – 4 человек

## образование



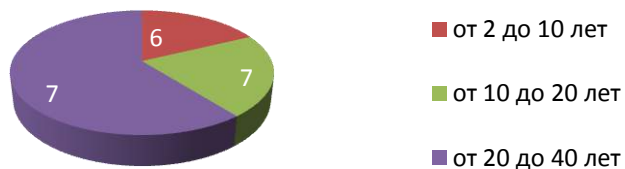
Педагогические работники учреждения имеют профессиональную категорию: высшую – 4 человек, первую – 11 человек, без категории – 5 человек

## Категории



По стажу работы педагогические работники распределились следующим образом: от 2 до 10 лет – 6 человек, 10 до 20 лет – 7 человек, от 20 до 40 лет – 7 человека.

## Стаж работы



**Участие педагогов дополнительного образования в конкурсах, фестивалях, мастер-классах:**

Областной уровень:

№	ФИО участника конкурса	Наименование конкурса	Результативность участия
1	Вороная Е.М. Малинина А.И. Борисова Т.Н. Кузнецова Г.А.	Конкурс на соискание ежегодной премии «Наше Подмосковье»	Участники
2	Кузнецова Г.А.	Областной конкурс педагогов дополнительного образования «Сердце отдаю детям»	Призер

**Характеристика контингента обучающихся**

В МБУДОДШИ им.Е.Д.Поленовой (г.Хотьково) обучаются дети от 1,5 до 6 лет в платных группах школы раннего эстетического развития «Ступени», от 6 до 18 лет на бюджетном основе и на основе самокупаемости (2 группы клуба спортивного бального танца).

**Режим работы учреждения**

В Учреждении установлен следующий режим занятий:

- учебные занятия Учреждения проводятся с 10.00 до 20.00;
- учебные занятия ведутся шесть дней в неделю;
- начало и окончание уроков регламентируется индивидуальными и групповыми расписаниями занятий, утверждёнными руководителями структурного подразделения и общим расписанием занятий, утвержденным директором;
- между уроками предусмотрены обязательные перерывы;
- учебный процесс и режим работы Учреждения организуется с учетом распорядка учебных занятий в общеобразовательных школах. Предельная недельная учебная нагрузка на одного обучающегося устанавливается в соответствии с учебным планом, возрастными и психофизическими особенностями обучающихся, нормами СанПиН.

Единицей измерения учебного времени является академический час. Продолжительность академического часа - 45 минут. Основной формой организации учебно-воспитательной работы является групповые и индивидуальные занятия. Продолжительность учебного занятия для обучающихся 7-8 и 9-10 лет – 45 минут и детей в возрасте 1,5-6 лет 20-25 минут. В малокомплектных группах разрешается проводить занятия со смешанным составом обучающихся.

Продолжительность занятий обучающихся и их количество определяется образовательной программой педагога дополнительного образования в соответствии с регламентирующими документами и СанПиНом 2.4.4.3172-14, а так же согласно учебному плану.



Расписание занятий каждого творческого объединения составляется для создания наиболее благоприятного режима дня детей по представлению педагога и с учетом пожеланий родителей. В расписании для рабочей недели учитывается:

- расписание занятий в школах;
- возраст детей и психогигиенические требования к занятиям;
- занятость кабинетов;
- потребности образовательной программы.

В течение года расписание может корректироваться в связи с объективными обстоятельствами.

### ***IX. МАТЕРИАЛЬНО-ТЕХНИЧЕСКОЕ ОБЕСПЕЧЕНИЕ***

Учреждение располагается в двух помещениях общей площадью 976,6 кв. метров по адресам:

- г.Хотьково, ул.2-я Рабочая, д.27 и г.Хотьково, ул.2-я Рабочая д.27а;

Для занятий обучающимся предоставлены:

- 11 оборудованных для учебного процесса класса;
- 1 танцевальный зала (репетиционный);
- концертно-театральный зал на 100 посадочных мест.

Все помещения учреждения соответствуют:

- санитарным нормам и правилам по устройству и содержанию образовательных учреждений;
- правилам пожарной безопасности;
- правилам техники безопасности и охраны труда: была проведена оценка условий труда и обследование рабочих мест.

Учреждение укомплектовано необходимым оборудованием:

- стеллажная система и другое оборудование для занятий изобразительным искусством и декоративно-прикладным творчеством;
- оборудование для занятий шахматами;
- музыкальные инструменты профессионального уровня;
- концертно-театральный зал на 100 посадочных мест оборудован сценой;
- класс хореографии оборудован станками. Имеется оборудованная раздевалка для обучающихся.
- учреждение в достаточной степени укомплектовано оргтехникой. В целях повышения оперативности обмена необходимой служебной информацией широко используется компьютерная сеть, всемирная сеть Интернет.

В Учреждении оборудована доступная среда для детей с ОВЗ и детей инвалидов, разработан и утвержден 01.09.2016 г. «Паспорт доступности для инвалидов и других маломобильных групп населения объекта и предоставляемых не нем услуг» К,О,У.

Большое внимание в Учреждении уделяется пожарной безопасности, разработаны, согласованы и утверждены 12.03.2018 г. «Паспорт безопасности» муниципального бюджетного учреждения дополнительного образования Детская школа искусств имени Е.Д.Поленовой (г.Хотьково).

В здании по адресу: г.Хотьково, ул.2-я Рабочая д.27 в достаточном количестве огнетушители, в здании по адресу: г.Хотьково, ул.2-я Рабочая д.27а имеются пожарные краны и огнетушители. Противопожарные требования соблюдаются согласно **ЗАКЛЮЧЕНИЯ** о соответствии (несоответствии) объекта защиты требованиям пожарной безопасности **Отдела надзорной деятельности по Сергиево-Посадскому району Главного управления МЧС России по Московской области.**

***ОСНАЩЕНИЕ КАБИНЕТОВ ЗДАНИЯ ПО АДРЕСУ: г.Хотьково, ул.2-я Рабочая, д.27а***

<b>КАБИНЕТ №7 (класс декоративно –прикладного и художественного творчества):</b>
Шкафы для хранения наглядных пособий
Ученические столы Kinder
Ковер для проведения занятий
Тактильные наборы
Интерактивный стол для групповой работы
Ноутбук Lenovo L560
Стол для рисования с песком и аксессуарами
Наборы для мелкой моторики рук и развития логического мышления
<b>КАБИНЕТ № 11 (класс хореографии):</b>
Тумба под аппаратуру
Зеркало (4400*2000мм)
Аппаратура для воспроизведения музыки (нетбук, колонки)
Музыкальный инструмент
Станки для занятий танцами
Наборы для подвижных игр в ассортименте
<b>КАБИНЕТ № 10 (раздевалка для класса хореографии):</b>
Мебель для переодевания обучающихся (шкафы и лавки)
<b>КАБИНЕТ № 12 (хоровой класс):</b>
Зеркала
Фортепиано
Аудио аппаратура
Шкафы для хранения костюмов
Мебель «Рабочее место педагога»
Стулья для обучающихся

<b>КАБИНЕТ № 13 (класс индивидуальных занятий):</b>
Фортепиано
Мебель «Рабочее место педагога»
Шкафы для хранения наглядных пособий
<b>КАБИНЕТ № 14 (класс индивидуальных занятий):</b>
Фортепиано
Мебель «Рабочее место педагога»
Шкафы для хранения наглядных пособий
Стулья для обучающихся
<b>КАБИНЕТ № 15 (класс теоретических дисциплин):</b>
Мебель «Рабочее место педагога»
Шкафы для хранения наглядных пособий
Мебель (стулья, столы) для обучающихся
Пианино W/Hoffman Vision V 120 черное, полированное
Демонстрационная доска
Демонстрационная доска для занятий по сольфеджио
Телевизор
<b>КАБИНЕТ № 16 (административный):</b>
Мебель «Рабочее место педагога», оргтехника
Шкафы для хранения документации
<b>КАБИНЕТ № 19 (класс декоративно-прикладного и художественного творчества):</b>
Полки для хранения детских работ
Шкафы для хранения учебных пособий
Мебель (стулья, столы) для обучающихся
Мольберты
<b>КАБИНЕТ № 20 (класс декоративно-прикладного и художественного творчества):</b>
Шкафы для хранения дидактических и учебных материалов и пособий
Мебель (стулья, столы) для проведения учебных занятий
Мебель «Рабочее место педагога», включающее в себя компьютер
<b>КАБИНЕТ № 21 (класс декоративно-прикладного и художественного творчества):</b>
Мебель(стулья, столы) для проведения учебных занятий
Шкафы для хранения учебных пособий, детских работ
Мебель (стулья, столы) для обучающихся
Демонстрационная доска
<b>КАБИНЕТ № 22 (административный):</b>
Рабочее место директора (стол, стул, компьютер, принтер многофункциональный)
Шкафы для хранения административной документации

Рабочее место секретаря (стол, стул. Компьютер, принтер цветной многофункциональный)
<b>АКТОВЫЙ ЗАЛ №1:</b>
Оборудованная сцена с занавесом
Пианино W. Hoffmann Vision Nova 120 орех, полированное
Банкетка для пианино Discacciani орех, полированная
Стулья для зрителей
<b>ПУЛЬТОВАЯ:</b>
Мультимедийный проектор
Видео и аудио аппаратура
<b>КОСТЮМЕРНАЯ 1 А:</b>
Стойки для хранения костюмов
Материалы для работы с детьми инвалидами:
Пуфик-кресло с гранулами
Утяжеленный плед Сова
Шарф Сова классик Детский
Мяч Сова цветной
Яйцо Сова Большое (L)
<b>КОСТЮМЕРНАЯ 1 Б:</b>
Шкафы для хранения костюмов и реквизитов
Туалетный столик с зеркалом и подсветкой
<b>ВЕСТИБЮЛЬ 1 ЭТАЖ:</b>
Зеркало (1400*450мм)
Диваны мягкие, стулья для отдыха
Демонстрационные информационные стенды
Мультифактурные жалюзи «Бали» апельсин (модель № 2)
<b>ГАРДЕРОБ:</b> Зона вешалок консольная с крючками
<b>ПОСТ ОХРАНЫ:</b> Рабочее место охраны, оснащенное оборудованием пожарной, антитеррористической безопасности
<b>ВЕСТИБЮЛЬ 2 ЭТАЖ:</b>
Диваны мягкие, стулья для отдыха
Демонстрационные витрины
<b>ФАСАД ЗДАНИЯ:</b>
Доска информации «Световой композитный короб 70*50»
Рекламная конструкция на фасад здания

**ОСНАЩЕНИЕ КАБИНЕТОВ ЗДАНИЯ ПО АДРЕСУ: г.Хотьково, ул.2-я Рабочая, д.27**

<b>КАБИНЕТ № 1 (класс декоративно-прикладного и художественного творчества):</b>
Полки для хранения детских работ
Шкафы для хранения учебных пособий
Мебель (стулья, столы) для обучающихся
<b>КАБИНЕТ № 2 (класс декоративно-прикладного и художественного творчества):</b>
Полки для хранения детских работ
Шкафы для хранения учебных пособий
Мебель (стулья, столы) для обучающихся
<b>КАБИНЕТ № 3 (класс декоративно-прикладного и художественного творчества):</b>
Полки для хранения детских работ
Шкафы для хранения учебных пособий
Мебель (стулья, столы) для обучающихся
<b>ТАНЦЕВАЛЬНЫЙ ЗАЛ</b>
Зеркала
Аппаратура для воспроизведения звука
<b>ВЕСТИБЮЛЬ:</b>
Стулья для отдыха
Демонстрационные информационные стенды
<b>ГАРДЕРОБ:</b> Зона вешалок консольная с крючками
<b>ПОСТ ОХРАНЫ:</b> Рабочее место охраны, оснащенное оборудованием пожарной, антитеррористической безопасности
<b>КАБИНЕТ (административный)</b>
Рабочее место заместителя директора по безопасности (стол, стул, компьютер, принтер многофункциональный)
Шкафы для хранения административной документации

**Проведенные ремонтные работы:**

№ п/п	Ремонтные работы	Сумма (рубль)
1	<u>На средства бюджетного фонда</u> проведены ремонтные работы в здании по адресу ул.2-я Рабочая, д.27а:	
1.1.	системы отопления	111 300,76
1.2.	аварийные (непредвиденные) работы по ремонту крыльца входной группы	258 115,24
1.3.	крыши здания	352 951,14
1.4.	крана на вводе холодной воды	12 015,87
1.5.	системы вентиляции	435 399,40
	Итого:	1 169 782,41

## ***Х. ВЫВОДЫ***

Анализ деятельности МБУДОДШИ им.Е.Д.Поленовой (г.Хотьково) показал, что для реализации образовательной деятельности в Учреждении имеется в наличии нормативная и организационно-распорядительная документация, которая соответствует действующему законодательству и нормативным положениям в системе дополнительного образования и Уставу МБУДОДШИ им.Е.Д.Поленовой (г.Хотьково).

Качество образования в ДШИ является одним из наиболее важных показателей системы дополнительного образования.

В учреждении имеется нормативно-правовая документация в полном объеме, которая соответствует типу образовательного учреждения.

Учебный план, программы, методики учреждения ориентированы на развитие творческих способностей и кругозора, воспитание эстетического вкуса, знаний и умений обучающихся. Учебный план учреждения разработан с учетом индивидуальных способностей и склонностей обучающихся, обеспечивает развитие творческой одаренности детей и подростков, их общее эстетическое воспитание, а также профессиональную направленность.

Коллективом педагогических работников разработаны программы, позволяющие гибко и дифференцированно подходить к обучению. Проведен анализ, редаKTура и корреKTура образовательных программ по всем основным предметам учебного плана. Разработаны и утверждены общеразвивающие образовательные программы в соответствии с рекомендациями и учебный план для реализации в 2017-2018 учебном году.

Планомерно ведется работа по переподготовке (10 человек прошли переподготовку «Педагогическое образование: педагог дополнительного образования» и по подготовке педагогов дополнительного образования к аттестации на квалификационную категорию (2 педагога дополнительного образования аттестованы на высшую категорию, 1 на первую квалификационную категорию), аттестованы на 1 квалификационную категорию заместитель директора и заведующий отделом, оказана методическая помощь и консультации по написанию плана-конспекта открытого урока, консультирование педагогов, претендующих на 1 и высшую квалификационные категории в следующем учебном году.

Активно ведется работа в ЕИСДОП (осуществляется запись обучающихся через систему ЕИСДОП), разработан регламент приема в ДШИ им.Е.Д.Поленовой (г.Хотьково), организована работа сайта учреждения.

Регулярно проводился анализ отчетов по итогам года. Организован контроль за проведением промежуточной и итоговой аттестации обучающихся. Анализ журнала учета рабочего времени педагога дополнительного образования показал, что обязательный минимум содержания образования выдерживается: практическая часть образовательных компонентов выполняется. За истекший период методическая работа осуществлялась в различных формах: открытые уроки, выступления на методических объединениях, участие в профессиональных конкурсах, мастер-классах и других мероприятиях различного уровня. Положительным итогом года следует считать заметное повышение мотивации к профессиональному самообразованию педагогического коллектива. В течение года прошли и продолжают обучение на курсах повышения квалификации, посещают семинары.

Основным достижением в работе учреждения является победа **(призер –Кузнецова Г.А.)** в областном конкурсе педагогов дополнительного образования «Сердце отдаю детям».

Пристальное внимание администрации и педагогов дополнительного образования направлено на сохранение контингента Учреждения. Целенаправленно и систематически в работе используются различные формы:

- родительские собрания;

- родительские собрания с концертами обучающихся;
- открытые мероприятия для родителей;
- открытые концерты, просмотры;
- всесторонняя информация о работе ДШИ им.Е.Д.Поленовой (г.Хотьково) на сайте учреждения.

Для осуществления образовательной деятельности учреждение располагает необходимыми классами, музыкальным инструментарием, специальным оборудованием, обеспечивающим качественную подготовку обучающихся. Материально-техническая база Учреждения обеспечивает на должном уровне ведения учебного процесса.

**Положительными результатами** работы за данный период времени можно считать:

- введение и апробация дополнительных общеразвивающих программ, разработанных в соответствии с методическими рекомендациями по разработке дополнительных общеразвивающих программ в Московской области
- стартовый уровень-16, базовый уровень-18; продвинутый -3.
- стабильность контингента Учреждения;
- повышение результативности в конкурсной деятельности;
- активизация методической работы;
- социально-значимый характер общешкольной деятельности;
- совершенствование нормативно-правовой базы;
- повышение качества культурно-просветительных мероприятий;
- взаимодействие и работа с родителями обучающихся, укрепление связей с социальными партнёрами, представителями власти;
- повышение качества административного управления;
- выполнение показателей муниципального задания;
- приведение материально-технической базы Учреждения в соответствии с ФГТ;
- создание условий для повышения квалификационного уровня работников, победа педагога дополнительного образования в областном конкурсе среди педагогов дополнительного образования «Сердце отдаю детям»;
- привлечение внебюджетных средств;
- сохранение авторитета и укрепление имиджа Учреждения;
- реализация проекта региональной инновационной площадки на 2016-2018 г.г.

**Актуальными проблемами** МБУДО ДШИ им.Е.Д.Поленовой (г.Хотьково) остаются:

**учебная** – совершенствование образовательного процесса в соответствии со статусом Детская школа искусств, сохранность контингента на всех этапах обучения;

**методическая** - невысокая мотивация педагогов дополнительного образования к оформлению и презентации собственного педагогического опыт

### **Задачи на будущий учебный год:**

- продолжение работы по внедрению инновационных педагогических технологий в учебно-воспитательный процесс с целью обеспечения качества дополнительного образования обучающихся с учетом их творческих способностей, психолого-педагогических особенностей;
- активизация работы по созданию условий для развития профессиональной и ИКТ - компетенции педагогического коллектива как основы организации качественного дополнительного образования;
- апробация и корректировка существующих рабочих программ, подготовка наиболее удачных из них к рецензии;
- создание новых рабочих программ, отвечающих постоянно меняющимся условиям обучения;
- освоение педагогами дополнительного образования новых инновационных приёмов, технологий и новых форм для создания условий для большей заинтересованности обучающихся к дополнительному образованию;
- способствование передачи опыта молодым педагогам;
- работа над сохранностью контингента, поиск новых методов и форм;
- активизация творческой активности обучающихся, участие в конкурсах, олимпиадах, фестивалях разных уровней;
- продолжение систематической работы по созданию организационных, нормативно-правовых, информационных, методических, кадровых, материально-технических, финансовых условий для оптимального функционирования всех подсистем Учреждения;
- осуществление планирования, реализации, координации, диагностики, анализа, прогнозирования всех направлений деятельности образовательного учреждения на принципах оптимальности, целенаправленности, перспективности, системности с учетом специфики деятельности МБУДОДШИ им.Е.Д.Поленовой (г.Хотьково).

### ***ЗАКЛЮЧЕНИЕ***

В 2018/2019 гг. работа Учреждения будет строиться согласно Программе развития учреждения.

Основными направлениями работы МБУДОДШИ им.Е.Д.Поленовой (г.Хотьково) станет:

- создание системы гибкого реагирования образовательных услуг на воспитательные проблемы образовательного пространства;
- внедрение оценки эффективности деятельности педагогических работников ДШИ им.Е.Д.Поленовой (г.Хотьково);
- обеспечение комфортного психологического климата каждому ребенку, активизация деятельности ребенка во внутреннем и внешнем плане;
- приобретение обучающимися универсальных знаний, навыков, умений, которые являются основой для самостоятельного творчества ребенка;
- повышение самооценки обучающихся, уверенности в собственных силах, формирование жизнеспособной личности, изменение отношения ребенка к искусству, культуре, природе, человеку, самому себе;
- совершенствование инклюзивной среды;
- повышения имиджа образовательного учреждения;
- оказание влияния на социум